

禁 転 載 複 製

当 日 配 付

試 験 終 了 後 公 開

B94

「中央職業能力開発協会編」

平成 21 年度 技能検定 2 級 広告美術仕上げ 学科試験問題 (広告面粘着シート仕上げ作業)

1. 試験時間 1 時間 40 分
2. 問題数 50 題(A 群 25 題、B 群 25 題)
3. 注意事項
 - (1) 係員の指示があるまで、この表紙はあけないでください。
 - (2) 答案用紙(真偽法と多肢択一法の併用)に検定職種名、作業名、級別、受検番号、氏名を必ず記入してください。
 - (3) 係員の指示に従って、問題数を確かめてください。それらに異常がある場合は、黙って手を挙げてください。問題は A 群(真偽法)と B 群(多肢択一法)とに分かれています。
 - (4) 試験開始の合図で始めてください。
 - (5) 解答の方法(真偽法と多肢択一法の併用)は次のとおりです。
 - イ. A 群の問題(真偽法)は、一つ一つの問題の内容が正しいか、誤っているかを判断して解答してください。
 - ロ. B 群の問題(多肢択一法)は、正解と思うものを一つだけ選んで、解答してください。二つ以上に解答した場合は誤答となります。
 - ハ. 答案用紙(マークシート用紙)へ解答する際は、答案用紙に記載されている注意事項に従ってください。
 - ニ. 答案用紙の解答欄は、A 群の問題と B 群の問題とでは異なります。所定の解答欄に、試験問題の題数に応じて解答してください。解答欄は A 群は 50 題まで、B 群は 25 題まで解答できるようになっています。
 - (6) 電子式卓上計算機その他これと同等の機能を有するものは、使用してはいけません。
 - (7) 携帯電話等は、使用してはいけません。
 - (8) 試験中、質問があるときは、黙って手を挙げてください。ただし、試験問題の内容、漢字の読み方等に関する質問にはお答えできません。
 - (9) 試験終了時刻前に解答ができあがった場合は、黙って手を挙げて、係員の指示に従ってください。
 - (10) 試験中に手洗いに立ちたいときは、黙って手を挙げて、係員の指示に従ってください。
 - (11) 試験終了の合図があったら、筆記用具を置き、係員の指示に従ってください。

[A群(真偽法)]

- 1 屋外広告の種類には、広告塔、ポスターパネル、看板などがある。
- 2 ネオン管の発色には、ガス放電によるものと着色管によるものがある。
- 3 設計図では、物体の外形線と寸法線は同じ太さで書くのがよい。
- 4 突き出し広告板は、クレーンで取り付けることが多いので、つり環を付けておくのがよい。
- 5 軽量気泡コンクリート(ALC)仕上げの壁面に重量広告物を取り付ける場合、アンカーボルトは、ALC壁面に取り付けるほうがよい。
- 6 広告物が受ける風圧力は、広告物の種類と設置状況により異なる。
- 7 構造部材が外力を受けたとき、その外力が単調増加していくと、ある点で急にいままでの変形様式を変える現象を「座屈」という。
- 8 ラッカーシンナは、一般に、塗料用シンナより引火しやすい。
- 9 合板にオレフィン系のシートを貼った広告面素材は、粘着シートの貼り加工や水性、油性塗料などの使用に適している。
- 10 広告媒体は、広告メッセージをその受け手に伝達する手段である。
- 11 長さが同じ場合、一般に、垂直方向の線は、水平方向の線よりも長く見える。
- 12 パソコン画面から取り出される画像は、R、G、Bの三原色でプリントアウトされる。
- 13 物体の色は、照明が変わっても常に同じ色に見える。
- 14 ロゴタイプには、文字を個性化してイメージを強く表現するものもある。
- 15 ピクトグラムは、都市環境での一瞬の判断や行動を起こさせるのに、機能的な役割を果たすサインである。
- 16 屋外広告物は、機能性、審美性及び経済性の基本的な条件を考慮して製作するとよい。
- 17 商標を表示した暖簾のれんは、自家用広告物に含まれない。

[A群(真偽法)]

- 18 アドバルーンは、屋外広告物法の規制を受けない広告物である。
- 19 労働安全衛生関係法令によれば、つり上げ荷重が1トン以上5トン未満の移動式クレーンを運転する場合は、小型移動式クレーン運転技能講習を修了すれば運転業務に就くことができる。
- 20 労働安全衛生関係法令によれば、足場の組立て等の作業主任者が事業所に1名選任されていれば、同時に異なった作業場で足場の組立て等の作業を実施してもよい。
- 21 文字の貼り込み作業で、被着体への接着力が弱いときは、粘着力の弱い転着シートを使うと作業しやすい。
- 22 一般に市販されている粘着シートの粘着力は、気温等の外的条件に影響されることはない。
- 23 粘着シートの小さな文字やパターンは、水を使わないほうが貼りやすい。
- 24 粘着シートに文字原稿をテープで止めてもよいが、複雑な文字を抜く場合は、ペーパーセメントを使用したほうがよい。
- 25 中性洗剤は、プラスチック板の洗浄に有効であるとともに、帯電防止の効果もある。

[B群(多肢択一法)]

- 1 広告板の分類で、一つだけ違う分類のものはどれか。
 - イ 屋上広告板
 - ロ 壁面広告板
 - ハ 店頭広告板
 - ニ 平形広告板

- 2 シナ合板素地の広告板に、酢酸ビニルエマルジョンペイントで塗装する場合、素地面の釘頭の処理として、最も適切なものはどれか。
 - イ よく打ち込む。
 - ロ パテ付けをする。
 - ハ 切取って打ち込む。
 - ニ さび止め処置をする。

- 3 図面上の材料を示す記号と意味の組合せとして、誤っているものはどれか。
 - イ AB 石膏^{せっこう}ボード
 - ロ AL アルミニウム
 - ハ CB コンクリートブロック
 - ニ LGS 軽量形鋼

- 4 軽量気泡コンクリート(ALC)仕上げの壁面に突出広告物を取付ける際のアンカーボルトの種類として、適切なものはどれか。
 - イ 埋込アンカーボルト
 - ロ 壁貫通ボルト
 - ハ メカニカル後打アンカーボルト
 - ニ 合成樹脂後打アンカーボルト

- 5 足場の外側に設ける通称「アサガオ」の設置目的として、正しいものはどれか。
 - イ 騒音防止
 - ロ 落下物防止
 - ハ 風圧防止
 - ニ 水漏れ防止

- 6 突出しサインの取付部は、一般に、ブラケットを介して、建物外壁にアンカーボルトで緊結されるが、安全上特に影響が大きいものはどれか。
 - イ 自重
 - ロ 積雪
 - ハ 風圧
 - ニ 降雨

[B群(多肢択一法)]

7 広告物等の取付けに使用する接合用金物の分類の組合せとして、誤っているものはどれか。

イ 接合用金物 { 金属用 — リベット
 { コンクリート用 — 固定型インサート
 { 木材用 — くぎ

ロ 接合用金物 { 金属用 — フックボルト
 { コンクリート用 — 溶接用アンカー
 { 木材用 — 特殊くぎ

ハ 接合用金物 { 金属用 — 高力ボルト
 { コンクリート用 — アンカーボルト
 { 木材用 — ボルト

ニ 接合用金物 { 金属用 — 固定型インサート
 { コンクリート用 — 高力ボルト
 { 木材用 — 溶接用アンカー

8 最も多く使用される粘着シートの材質はどれか。

- イ ポリエステル
- ロ 塩化ビニル
- ハ レーヨン
- ニ ナイロン

9 合成樹脂塗料のシンナーはどれか。

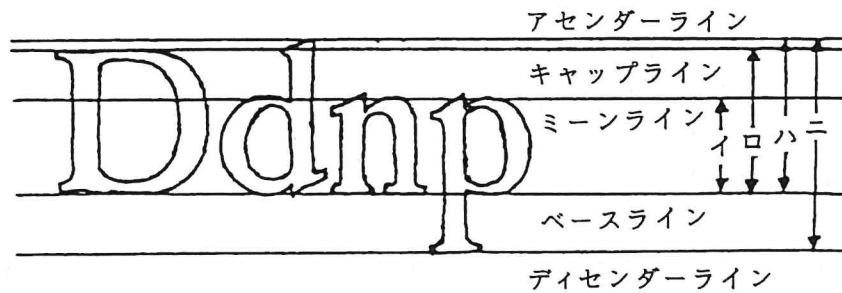
- イ ウッドシーラー
- ロ ゴールドサイズ
- ハ ミネラルスピリット
- ニ プライマー

10 一般的に「社会生活を営む人間の間に行われる知覚・感情・思考の伝達」と定義されている事項として、適切なものはどれか。

- イ 広告
- ロ 広報
- ハ コミュニケーション
- ニ 宣伝

[B群(多肢択一法)]

- 11 ローマ字の級数を表す幅として、正しいものはどれか。



- 12 文中の()内に当てはまる語句として、正しいものはどれか。

暖色と寒色の間に位置する色相の緑や紫は、一般的に()と呼ばれる。

- イ 中間色
- ロ 中性色
- ハ 前進色
- ニ 有機色

- 13 文中の()内に当てはまる語句の組合せとして、正しいものはどれか。

印刷インクは、染料、顔料、樹脂などを主材とする色料で、三原色は(A)、イエロー、(B)の3色である。

- | A | B |
|--------|------|
| イ マゼンタ | シアン |
| ロ マゼンタ | ブルー |
| ハ レッド | シアン |
| ニ レッド | グリーン |

- 14 サンセリフ書体「ユニバース」はどれか。

イ

ABCDEF G
abcde fghij

ハ

ABCDEF G
abcde fghij

ロ

ABCDEF G
abcde fghij

ニ

ABCDEF G
abcde fghij

[B群(多肢択一法)]

15 広告物の文字を美しく読みやすいものとする条件として、適切でないものはどれか。

- イ 文字の大きさと視距離との関係を基準に従って考慮する。
- ロ 書体は基本である正体を使用すれば、大きさは無関係である。
- ハ 彩度差や反対色などの色差を調和あるものとする。
- ニ 文字構成の要素間バランスを保つ。

16 文中の()内に当てはまる語句として、正しいものはどれか。

都市の景観は、建築物・道路・広告物などの()と、これらを取りまく山・川・海などの自然及び都市が立地する気候帯や地理上の位置などによって作り出される目に見える風景の総体である。

- イ 状況
- ロ 生産性
- ハ 人工的要素
- ニ 自然景観

17 屋外広告物に当てはまらないものはどれか。

- イ 交通機関の乗客に対して車両内に表示された交通広告
- ロ 自動車の車体に表示された広告
- ハ 工事現場の仮囲いに表示された広告
- ニ アドバルーン

18 屋外広告を構成する要素のうち、都道府県の定める屋外広告物条例で規制されないものはどれか。

- イ 広告物が表示する内容
- ロ 広告物に使用される地色
- ハ 広告物の寸法・面積
- ニ 広告物の設置場所

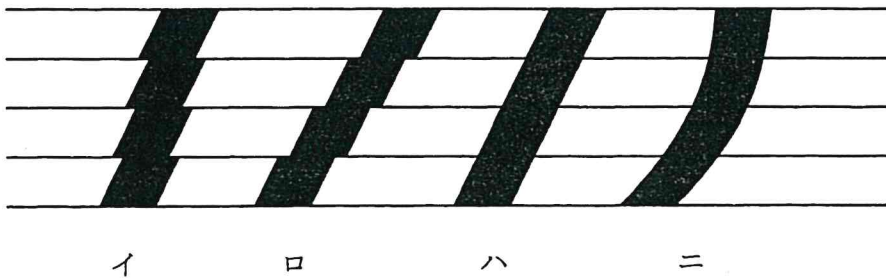
19 文中の()内に入る数値として、正しいものはどれか。

労働安全衛生関係法令によれば、脚立の脚と水平面との角度は、()度以下とすることと規定されている。

- イ 65
- ロ 70
- ハ 75
- ニ 80

[B群(多肢択一法)]

- 20 文中の()内に当てはまる語句として、正しいものはどれか。
労働安全衛生関係法令によれば、高さ又は深さが()を超える箇所で作業を行うときは、当該作業に従事する労働者が安全に昇降するための設備等を設けなければならないと規定されている。
- イ 10m
ロ 5m
ハ 3m
ニ 1.5m
- 21 粘着シートの色名は、どの方法で表されているか。
イ オストワルド表色法
ロ JIS規格
ハ 製造メーカー独自の名称
ニ 国際的標準の色名とその和訳名
- 22 車の前席のサイドウィンドウに着色フィルムを貼る場合、可視光線透過率は、何%以上でなければならないか。
イ 10%
ロ 30%
ハ 50%
ニ 70%
- 23 白色の屋外用粘着シートの裏面が、銀色又は灰色をしているものの説明として、正しいものはどれか。
イ フィルムの強度を増すため
ロ 接着力を高めるため
ハ 表面を汚れにくくするため
ニ 下地色の「すけ」を防ぐため
- 24 凹凸の大きいシャッターに粘着シートの斜めのラインを修正せずに貼ると、どのように見えるか。



[B群(多肢択一法)]

25 合板素地調整に使用しない工具はどれか。

- イ サンドペーパー
- ロ ダスターブラシ
- ハ スクレーパー
- ニ イタベラ

平成21年度（前期）技能検定学科試験正解

広告美術仕上げ / 広告面粘着シート仕上げ作業【2級】

真偽法

番号	1	2	3	4	5
解答	○	○	×	○	×

番号	6	7	8	9	10
解答	○	○	○	○	○

番号	11	12	13	14	15
解答	○	×	×	○	○

番号	16	17	18	19	20
解答	○	×	×	○	×

番号	21	22	23	24	25
解答	○	×	○	○	○

択一法

番号	1	2	3	4	5
解答	=	=	イ	□	□

番号	6	7	8	9	10
解答	ハ	=	□	ハ	ハ

番号	11	12	13	14	15
解答	=	□	イ	ハ	□

番号	16	17	18	19	20
解答	ハ	イ	イ	ハ	=

番号	21	22	23	24	25
解答	ハ	=	=	□	ハ

