

平成16年度 技能検定

2級 広告美術仕上げ 学科試験問題

(広告面粘着シート仕上げ作業)

1. 試験時間 1時間40分
2. 問題数 50題 (A群25題、B群25題)
3. 注意事項
 - (1) まずは、解答用紙に検定職種名、作業名、級別、受験番号、氏名を必ず記入する。
 - (2) 解答の方法
 - イ、 A群の問題(真偽法)とB群(多肢択一法)とに分かれています。
 - ロ、真偽法は、一つ一つの問題の内容が正しいか、誤っているかを判断して解答します。
 - ハ、多肢択一法は、正解と思うものを一つだけ選んでください。二つ以上解答した場合は誤答となります。

[A群(真偽法)]

- 1 アドバルーンを利用して掲出する広告物は、屋外広告物ではない。
- 2 広い面積をラッカーエナメル塗装する場合は、ローラー塗装より吹付け塗装のほうが適している。
- 3 透視図では、直進する道路は遠く離れるほど、道路幅は狭くなり、地面と空との境で一点に集まってしまうが、これを消点という。
- 4 突き出し広告板は、クレーンで取り付けることが多いので、つり環を付けておくのがよい。
- 5 スチールポールに広告物を取り付ける場合、広告物の自重は、考慮する必要がない。
- 6 広告物が受ける風圧力は、広告物の種類と設置状況により異なる。
- 7 ゴンクリート壁面に文字を書く場合は、油性調合ペイントが最も適している。
- 8 塗料用シンナは、一般に、ラッカーシンナより引火しやすい。
- 9 広告媒体は、広告メッセージをその受け手に伝達する手段である。
- 10 垂直方向の線は、同じ長さの水平方向の線より長く見える。
- 11 色対比とは、接近して置かれた色が互いに影響し合っ、見え方が変わる現象をいう。
- 12 ローマ字書体のガラモン(ギャラモン)はモダンスタイル、ポドニはオールドスタイルである。
- 13 交通標識や安全標識には、機能的な配色が決められている。
- 14 屋外広告物は、大きさにかかわらず、工作物確認申請をする必要はない。
- 15 労働安全衛生関係法令によれば、足場の組立て等の作業主任者が事業所に1名選任されていれば、同時に異なった作業場で足場の組立て等の作業が実施できる。
- 16 一般に、人体内に50mA以上の電流が流れると生命が危険とされ、100Vの電圧でも死亡することがある。

[A群(真偽法)]

- 17 コンピュータ・カッティングマシンでは、粘着シートを重ねてカットすることができない。
- 18 ガラス面に貼った粘着シートを切る場合は、ガラスに傷を付けないように、常にカッタの刃先をシャープに保つようにするとよい。
- 19 粘着シートのスクレーパは、特殊な効果を出すのに使用される工具である。
- 20 粘着シートの表面の汚れを落とすには、ラッカーシンナーが最適である。
- 21 直射日光の当たる網入りガラスに大きな面の粘着シートを貼ると、ガラスが割れることがある。
- 22 塩化ビニルの粘着シートは、ポリエステル粘着シートより伸縮性が大きい。
- 23 粘着シートの手切り加工では、丸ゴシック体より角ゴシック体のほうが加工しやすい。
- 24 塩化ビニル板は、溶接加工ができる。
- 25 水は、塗料の希釈剤（うすめ液）として用いられない。

[B群(多肢択一法)]

- 1 屋外広告ではないものはどれか。
- イ 電車・自動車などの車内に表示されたもの
 - ロ 消火栓広告
 - ハ 構築物に取付けられた垂れ幕
 - ニ 建築物の外壁に投影された映像表示
- 2 900mm×1800mmの木枠に0.4mmのカラートタンを張るのに適さないものはどれか。
- イ 接着
 - ロ 釘止め
 - ハ 木ねじ止め
 - ニ ステップル止め
- 3 建物の構造、設備などの図面上にある記号と意味の組合せとして、誤っているものはどれか。
- イ CH・・・・・・天井高
 - ロ FL・・・・・・基準床面
 - ハ RC・・・・・・軽量気泡コンクリート
 - ニ GL・・・・・・基準地盤面
- 4 インパクトレンチ(インパクト)の用途はどれか。
- イ ボルトの切断
 - ロ パンチ^{きり}穿孔
 - ハ ボルト、ナットの締め付け
 - ニ ボルトのねじ切り
- 5 自立広告物の基礎底面には、広告物自重、基礎自重、地震、風などが作用するが、それに耐えられる地盤のうち、最も強いものはどれか。
- イ 密実な砂質地盤
 - ロ 粘土質地盤
 - ハ 密実な礫^{りゅう}層地盤
 - ニ ローム層地盤
- 6 鉄板に直に塗装し、長期間屋外に掲示する広告板を製作する場合に使用する塗料として、適切でないものはどれか。
- イ 合成樹脂塗料
 - ロ ラッカー塗料
 - ハ 油性塗料
 - ニ 酢酸ビニルエマルジョン塗料

[B群(多肢択一法)]

7 広告板製作に使用されない材料はどれか。

- イ アクリル樹脂板
- ロ かつら材
- ハ 発泡スチロール
- ニ パーティクル・ボード

8 ウルトラマリンブルーと呼ばれる顔料はどれか。

- イ 紺青
- ロ 緑青
- ハ 群青
- ニ 青紫

9 文字看板は、文字によるコミュニケーション効果を上げるものであり、その例として適切でないものはどれか。

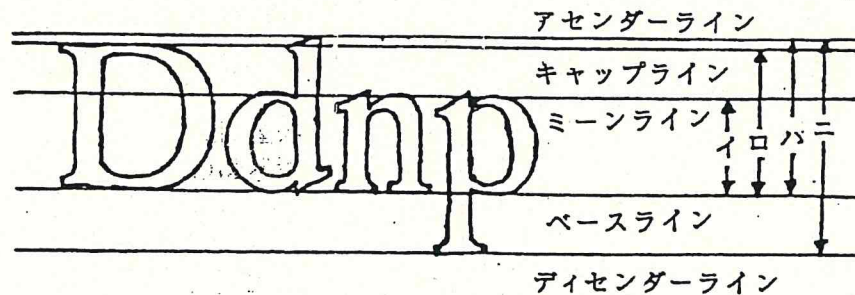
- イ おでん屋の赤提灯
- ロ そば屋の藍のれん
- ハ 料理屋の符灯看板
- ニ 床屋のねじれ棒

10 文中の()内に当てはまる語句の組合せとして、正しいものはどれか。

記号(サイン)は、符号的な記号(A)と象徴的な記号(B)に分けられる。

- | | A | B |
|---|------|------|
| イ | シグナル | シンボル |
| ロ | シンボル | シグナル |
| ハ | 文字 | 形 |
| ニ | 形 | 文字 |

11 ローマ字の級数を表すのは、どの幅か。

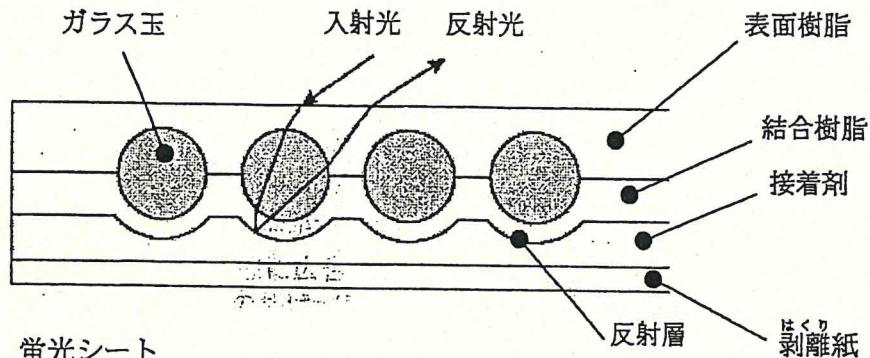


[B群(多肢択一法)]

- 12 ローマ字書体のボドニに関する記述のうち、誤っているものはどれか。
イ 幾何学的な線で構成されている。
ロ セリフのブラケットが三角形のようになっている。
ハ 縦線と横線の太さの比が大きい。
ニ モダンフェースの代表的書体である。
- 13 文中の()内に当てはまる語句として、正しいものはどれか。
暖色と寒色の間に位置する色相の緑や紫は、()と呼ばれる。
イ 中間色
ロ 中性色
ハ 前進色
ニ 有機色
- 14 ロゴタイプについての記述として、誤っているものはどれか。
イ 企業や組織等の指定書体
ロ 商品やサービスを視覚化した書体
ハ 多用性を目的とした一つのフォント
ニ 組合せ活字
- 15 屋外広告の効果は、景観との関係によって得られるが、この観点から見て、最も適切な説明はどれか。
イ 地域の特性を生かした共感できる広告物による街づくり効果
ロ 周辺環境の中で、より目立つ色彩による広告の印象効果
ハ マスメディア広告との連合による、より大きな広告物の視覚効果
ニ 同一の広告物を多量に配置することによる広告の相乗効果
- 16 屋外広告物関係法令によれば、正しい記述はどれか。
イ ニュースのみの報道を行い、一般商業広告を行わない電光掲示板は、屋外広告物ではない。
ロ 駅等の改札口の内側の壁に表示された広告物は、屋外広告物ではない。
ハ 建築物の外壁面に描かれた絵画は、屋外広告物ではない。
ニ 公の機関が、電柱に広告物の表示を禁止する旨を書いた札を当該電柱に表示した場合、この札は、屋外広告物ではない。
- 17 やけどをした場合の応急処置手順に関する記述として、誤っているものはどれか。
イ 患部は低温で冷やすことが重要なので、時間がかかっても氷水をつくり、十分冷やす。
ロ やけどの範囲が広い重症の場合には、軽症の場合より長く患部を冷やす。
ハ 着衣のままやけどし、衣服が患部に密着している場合は、無理に衣服を脱がさず、着衣のまま患部を冷やす。
ニ 冷やしたあとは、患部を清潔な布で包み病院へ行く。

[B群(多肢択一法)]

- 18 次の粘着シートのうち、下図の断面構造をもつものはどれか。



- イ 蛍光シート
- ロ 反射シート
- ハ 感熱性シート
- ニ 電飾用シート

- 19 シール印刷機に関する説明の記述として、正しいものはどれか。

- イ 粘着シートに印刷と型抜きを連続工程で行うことができる。
- ロ シルクスクリーン機能が組み込まれている。
- ハ 多色で重ね刷りができる。
- ニ 粘着シートを平板加工しなければならない。

- 20 ガラスに貼られている粘着シートの剥離作業の説明として、誤っているものはどれか。

- イ 大きな面積の粘着シートを剥がすときは、帯状に切れ目を入れると作業しやすい。
- ロ 寒い時期には、適度に温めると作業しやすい。
- ハ 専用工具であるスクレーパを用いると機能的である。
- ニ 小さな文字は、サンドペーパーで擦るとのりが延びなくて作業がしやすい。

- 21 塩化ビニルの粘着シートを貼り込んだ後、しばらくして気泡が生じる被着体はどれか。

- イ ガラス板
- ロ アクリル板
- ハ スチール板
- ニ ポリカーボネート板

[B群(多肢択一法)]

- 22 粘着シートの加工法に関する記述として、正しいものはどれか。
- イ 箱文字に屋外広告用粘着シートを貼る場合、側面（立ち上がり）部分は最初に貼るとよい。
 - ロ 粘着シートの手切り加工が一番簡単にできる書体はサンセリフである。
 - ハ 粘着シートの細字を貼る場合は、洗剤入りの水を多量に使用すると貼りやすい。
 - ニ カuttingマシンは、粘着シートを重ね切りするのに最適である。
- 23 粘着シートの接着強度が最も良い被着体はどれか。
- イ カラー鉄板
 - ロ 塩化ビニル板
 - ハ ガラス板
 - ニ ステンレス板
- 24 白色の屋外用粘着シートの裏面が、銀色又は灰色をしているものの説明として、正しいものはどれか。
- イ フィルムの強度を増すため
 - ロ 接着力を高めるため
 - ハ 表面を汚れにくくするため
 - ニ 下地色の「すけ」を防ぐため
- 25 文中の()内に当てはまる語句の組合せとして、適切なものはどれか。
(A)洗剤は、プラスチック板の洗浄に最適であるとともに、(B)防止の効果もある。
- | | A | B |
|---|-------|----|
| イ | 中性 | 帯電 |
| ロ | アルカリ性 | 腐食 |
| ハ | 酸性 | 劣化 |
| ニ | 中性 | 腐食 |

受験番号	氏名
------	----

広告美術仕上げ／広告面(粘着シート)仕上げ作業【2級】

真偽法

番号	1	2	3	4	5
解答	×	○	○	○	×

番号	6	7	8	9	10
解答	○	×	×	○	○

番号	11	12	13	14	15
解答	○	×	○	×	×

番号	16	17	18	19	20
解答	○	○	○	×	×

番号	21	22	23	24	25
解答	○	○	○	○	×

択一法

番号	1	2	3	4	5
解答	イ	ニ	ハ	ハ	ハ

番号	6	7	8	9	10
解答	ニ	ニ	ハ	ニ	イ

番号	11	12	13	14	15
解答	ニ	□	□	ハ	イ

番号	16	17	18	19	20
解答	□	イ	□	イ	ニ

番号	21	22	23	24	25
解答	ニ	□	□	ニ	イ